

CompadBakkerij

Tutorial

Compad Software
Windbrugstraat 15-23
7511 HR ENSCHEDE
Nederland
Telefoon (053) 432 98 81

Er is veel aandacht en zorg besteed aan de in deze handleiding opgenomen beschrijvingen, opdrachten, oefeningen en verklaringen. Compad zal echter niet aansprakelijk gesteld kunnen worden voor enige schade, in welke vorm dan ook, die zou voortvloeien uit het gebruik van de in dit boekwerk opgenomen informatie of aanwijzingen.

Copyright © 2000 Compad

Niets uit deze uitgave mag verveelvoudigd en/of openbaar gemaakt worden in enige vorm of op enige wijze, hetzij elektronisch, mechanisch, door middel van druk, fotokopie, microfilm of op welke andere manier dan ook, zonder voorafgaande schriftelijke toestemming van Compad, gevestigd te Enschede.

Wij hopen dat deze uitgave goed wordt ontvangen en dat de gebruikers de nodige opmerkingen die tot verbetering leiden, aan ons kenbaar willen maken.

Compad
Windbrugstraat 15-23
7511 HR ENSCHEDE

Telefoon : 053 – 432 98 81
Fax : 053 – 434 56 99
Homepage : www.compad.nl
www.compad-software.com

Versie : 1.0
Versie datum : 20 juni 2000

Copyright © 2000 Compad, All rights reserved. This manual may not be copied, photocopied, reproduced, translated, or converted to any electronic or machine-readable form in whole or in part without prior written approval of Compad.

Inhoudsopgave

HOOFDSTUK 1	1
Introductie	1
HOOFDSTUK 2	3
Installatie	3
Systeemvereisten	3
Installatie Compad Bakkerij	3
Aandachtspunten bij de installatie	4
Problemen met de installatie	4
Starten Compad Bakkerij	5
Registratie	5
Demonstratie bestanden gebruiken	5
Nieuw in Compad Bakkerij	6
Rapportlayout	6
Tutorial	6
Kassabestellingen	6
Documentatie en informatie	7
Documentatie	7
Tutorial	7
Gebruikersondersteuning	7
Internetpagina	7
E-mail	7
Telefonische ondersteuning	8
Contact met ons opnemen...	8
Programma updates via het Internet	8
HOOFDSTUK 3	9
Basishandelingen Windows	9
Scherm elementen	9
Venstergrootte aanpassen	10
Menubalk	10
Knoppenbalk	11
Statusbalk	11
Werken met dialoogvensters	11
Venster vergroten/verkleinen	12
Vensters verplaatsen	12
Enter / Tab toets	13
Sneltoetsen	13
Basisvensters Compad Bakkerij	14
Onderhouden vensters	14
Gegevens vensters	16
Aan het werk	17
Productie planning	18
Planningsgegevens instellen	19
Planning uitvoeren	21

Artikelen invoeren	22
Artikelen invoeren	22
Nieuw artikel invoeren - Bakprodukt	23
Nieuw artikel invoeren - Winkelprodukt	24
Artikellijst afdrukken	25
Klanten invoeren	26
Debiteur invoeren	26
Nieuwe debiteur invoeren	27
Bestelling invoeren	28
Eenmalige order invoeren	28

HOOFDSTUK 1

Introductie

Voor u ligt de tutorial van het computerprogramma Compad Bakkerij, het computerprogramma voor iedere brood- en banket bakker.

Deze tutorial neemt u mee langs de belangrijkste onderdelen van het pakket. Stap voor stap leert de grote lijn door de resultaten te bekijken en door zelf gegevens in te voeren.

De tutorial is onderdeel van de complete documentatie set van Compad Bakkerij. Andere onderdelen van de documentatie set zijn:

▶ **Introductie - Algemene informatie over Compad Bakkerij**

Met dit boekje krijgt u een indruk van de mogelijkheden van de totaaloplossing voor de bakkerij branche.

▶ **Vorbereiding - Vorbereiding voor het werken met Compad Bakkerij**

Voordat u daadwerkelijk gaat plannen en factureren met het pakket, moet u weten u de totaaloplossing kunt laten aansluiten op uw bedrijfsvoering.

Vragen die in dit boekje worden beantwoord zijn o.a.:

- Hoe bereid ik me voor op de invoeren van het klantenpas systeem?
- Hoe ga ik om met artikelcodes?
- Hoe deel ik artikelen in in artikelgroepen en wat zijn de gevolgen?
- Hoe deel ik mijn klanten in, zodat ik de verkopen later kan analyseren?

▶ **Tutorial - Snel op weg met Compad Bakkerij**

Dit boekje geeft een korte rondleiding door het Compad Bakkerij pakket, met een korte uitleg van de belangrijkste mogelijkheden.

▶ **Handboek van Compad Bakkerij**

Dit is het complete handboek van Compad Bakkerij, met een beschrijving van alle mogelijkheden.

▶ **White papers**

White papers zijn kleine documenten met een bepaald onderwerp. White papers worden opgesteld aan de hand van zeer specifieke gebruikersvragen.

Vaak bevatten white papers nog ongedocumenteerde mogelijkheden/tips die nog niet in het handboek staan.

U vindt white papers op onze internet site, www.compad.nl.

▶ **CompadBase**

CompadBase is een systeem waarin u veel gestelde vragen en de antwoorden kunt terugvinden. De CompadBase staat op onze internet site, www.compad.nl.

HOOFDSTUK 2

Installatie

Voor u ligt het handboek van het Compad Bakkerij, het computerprogramma voor iedere brood- en banketbakker. Dankzij de innovaties zoals kassakoppeling, koppeling met machines en e-Business, is Compad Bakkerij het meest vooruitstrevende bakkerij programma voor de Nederlandse en Belgische markt.

Systeemvereisten

De volgende hardware en software zijn noodzakelijk voor de installatie van Compad Bakkerij:

- Een computer met een Intel Pentium® 200 microprocessor of hoger.
- Minimaal 16 MB RAM werkgeheugen (voor Microsoft Windows™ 95 en 98 wordt 24 MB RAM werkgeheugen geadviseerd en voor Microsoft Windows™ NT 4.0 en Microsoft Windows 2000 wordt resp. 32 MB en 128 MB werkgeheugen geadviseerd).
- Minimaal 20 MB vrije schijfruimte.
- Een kleurenmonitor met een super VGA grafische kaart met een minimale resolutie van 800 x 600, 256 kleuren.
- Besturingssysteem Microsoft Windows 95, 98 of Microsoft Windows NT 4.0 (service pack 5 of hoger) of Microsoft Windows 2000 Professional of Windows 2000 Server.
- Toegang tot Internet.

► Aanvullende eisen

Naast de bovengenoemde noodzakelijke apparatuur en programmatuur is voor enkele toepassingen binnen Compad Bakkerij aanvullende programmatuur noodzakelijk.

- Microsoft Word 97 of Microsoft Word 2000 of hoger, voor het afdrukken van mailingen en klantenpassen vanuit het Klant Management Systeem.
- Microsoft Excel 97 of hoger voor eventuele verdere analyse van de verkoopresultaten.
- Microsoft PowerPoint 97 of hoger voor een eventuele winkelpresentatie.

Installatie Compad Bakkerij

Volg de onderstaande procedure voor het installeren van Compad Bakkerij:

1. Plaats de Compad cd-rom in de cd-rom speler van uw computer.

2. Selecteer de menu optie Start | Uitvoeren (of Start | Run in een Engelstalige versie van Microsoft Windows).
3. Typ in het invoervak d:\bakkerij\setup (waarbij de letter d staat voor de letter van uw cd-rom speler, meestal is dit de letter 'D').
4. Klik vervolgens op de opdrachtknop Uitvoeren (of in de Engelstalige Windows versie op Run).
5. Het installatie programma wordt nu gestart, volg de instructies op die op het scherm worden weergegeven.

Aandachtspunten bij de installatie

- Standaard wordt Compad Bakkerij geïnstalleerd in de map 'C:\Program files\CBWin\'. Wij raden u aan om deze map te gebruiken, dan hoeft u bij de installatie van latere updates geen rekening te houden met deze wijzigingen en blijven uw gegevens behouden.
- Uw gegevens van Compad Bakkerij (dus uw artikelen, klanten etc.) staan in een aparte map: '\Data'.
Als u Compad Bakkerij voor de eerste keer start, dan vraagt Compad Bakkerij of u de demonstratie bestanden wilt gebruiken. Als u deze vraag met 'Ja' beantwoordt, dan zoekt Compad Bakkerij de gegevens in de map: '\Demo'. U kunt dan deze tutorial doorlopen. Indien u later eigen gegevens gaat invoeren, zet dan de gegevenslocatie naar de map 'Data' terug via *Extra / Opties / Bestandslocatie*.
U voorkomt dan dat uw gegevens worden overschreven bij een eventuele update van Compad Bakkerij.

Problemen met de installatie

Tijdens het installatie proces kunnen zich problemen voordoen. Deze problemen hebben bijna altijd te maken met de configuratie van uw computer.

► De CD kan niet gelezen worden of de installatie stopt halverwege

1. Selecteer *Start / Configuratie / Control Panel* (of *Start / Settings / Control Panel* in de Engelstalige versie van Windows).
2. Dubbelklik op het pictogram systeem (of in de Engelstalige versie System).
3. Klik op het tabblad Prestaties (*Performance* voor gebruikers van Windows 95/98 UK).
4. Klik op *Bestandssysteem*, hierdoor wordt het venster 'Bestandssysteem' geactiveerd. Activeer het tabblad *cd-rom*.
5. Stel het keuzevolgmenu *Optimaliseren naar*, in op 'Niet vooruitlezen'.
6. Bevestig alle vensters met *Ok*. Uw systeem zal waarschijnlijk opnieuw gestart moeten worden.
7. Installeer Compad Bakkerij opnieuw.

Starten Compad Bakkerij

U kunt het computerprogramma Compad Bakkerij starten door één van de volgende procedures uit te voeren.

▶ Starten vanaf het bureaublad

Dubbelklik op het pictogram op uw bureaublad dat is aangemaakt tijdens de installatie.

▶ Starten vanuit het Start menu

Klik op *Start* () en kies vervolgens *Programma's / Compad / Compad Bakkerij*.

Registratie

De eerste keer dat u Compad Bakkerij heeft geïnstalleerd ziet u dat het programma nog niet is geregistreerd.

Als u een demonstratieversie heeft van Compad Bakkerij, dan kunt u deze een aantal dagen gratis gebruiken. Na afloop van de demonstratie periode moet u het pakket registreren om het pakket verder te gebruiken.

U ontvangt dan van Compad een registratie code die u moet ingeven in het pakket, nadat uw registratie formulier en de betaling bij ons binnen is.

▶ Registratiecode ingeven

Als u van ons een registratie code heeft ontvangen, dan kunt u het pakket op de volgende manier registreren:

1. Start Compad Bakkerij en druk op de knop *Registratie*.
Indien de demonstratie periode nog niet voorbij is kunt u de registratiecode ook via *Help / Registratie* invullen.
2. Neem de gegevens over van het registratie formulier exact over, inclusief spaties, punten en hoofd- en kleine letters.
3. Druk na het invoeren van de registratie code op TAB. Als u alles correct heeft ingevuld, dan kunt u op de OK knop drukken en is de registratie voltooid.

Demonstratie bestanden gebruiken

De eerste keer dat u Compad Bakkerij start, zal het programma vragen of u de demonstratie bestanden wilt gebruiken. Wij raden u aan om met deze demonstratie bestanden te beginnen, zodat de meeste instellingen voor u zijn gedaan. U kunt dan met de tutorial door de mogelijkheden van het programma lopen.

▶ Aandachtspunten bij het gebruik van de demonstratiebestanden

- U moet tijdens de installatie hebben aangegeven dat u de demonstratie bestanden wilt installeren, anders kunt u geen gebruik maken van de demonstratie bestanden en zult u geen gegevens zien.
- Indien u aangeeft dat u de demonstratiebestanden wilt gebruiken, zet Compad Bakkerij de bestandslocatie van de gegevens naar de map CBWin\Demo. Omdat deze bestanden bij een nieuwe installatie overschreven kunnen worden, raden wij u aan om als u zelf gegevens begint in te voeren, de bestanden te kopiëren naar de map CBWin\Data. Deze map wordt tijdens de installatie niet gebruikt.

Nieuw in Compad Bakkerij

Compad Bakkerij wordt voortdurend aangepast aan de vragen vanuit de markt. Dit houdt in dat ook deze versie van Compad Bakkerij weer op veel punten is aangepast. De meeste punten zijn vaak enkele kleine verbeteringen. Toch enkele belangrijke punten willen wij toch even noemen:

Rapportlayout

Als eerste bakkerij softwarepakket is het Compad gelukt, om alle rapportages door middel van een eigen rapportgenerator geheel naar eigen wens in te kunnen richten. Op deze wijze bent u als bakker in staat om uw facturen, bonnen en lijsten geheel naar eigen smaak in te richten.

Tutorial

Bakkers hebben weinig tijd om handboeken door te lezen en zich echt bezig te houden met de juiste werking van een computerprogramma. Toch is het belangrijk om te weten hoe het pakket werkt. In deze versie hebben wij een nieuwe functionaliteit ingebouwd, welke wij Tutorial noemen. Door middel van deze Tutorial wordt u snel en deskundig langs de belangrijkste punten van het programma geleid.

Kassabestellingen

Compad Bakkerij is het eerste pakket dat complete kassabestellingen vanuit traditionele kassa's kan inlezen en kan verwerken. Door een zeer complete kassakoppeling kunnen de kasregisters worden voorzien van de nieuwste artikelen, als ook bestellingen en omzet informatie kan vanuit de kassa op basis van de elektronische kassabon worden ingelezen en worden verwerkt.

Naast deze twee belangrijke wijzigingen, is het programma op zeer veel kleine punten aangepast. Aanpassen die voor de meeste gebruikers van Compad Bakkerij vaak veel belangrijker zijn.

Maar wij ontwikkelen natuurlijk verder. Compad Bakkerij was in 1999 het eerste bakkerpakket dat mogelijkheden had tot het genereren een complete van Internetsite. In de komende versie van Compad Bakkerij zal de e-Business module verder worden uitgebreid met een complete virtuele bakkerswinkel. Bakkers moeten steeds meer weten over de grondstoffen die worden gebruikt voor de productie van hun eigen producten. Momenteel wordt er gewerkt aan een module Grondstof specificatiekaart, waarin alle grondstof informatie is opgenomen. Door middel van het Internet kan deze informatie worden geactualiseerd.

Compad Bakkerij biedt een totaaloplossing vanaf de kassa tot in het kantoor. Momenteel wordt er in samenwerking in nieuwe samenwerkingsverbanden gewerkt aan een koppeling van bakkerijmachines. Zodat Compad Bakkerij u in de toekomst een oplossing biedt tot in de bakkerij.

Documentatie en informatie

Als u tijdens het werken met Compad Bakkerij hulp nodig heeft dan kunt u op verschillende manieren aan de informatie komen die u nodig heeft.

Documentatie

Uw computerprogramma bevat een complete set van documentatie om uw software snel operationeel te laten zijn.

► **Compad Bakkerij in dagelijks gebruik**

Het handboek bevat een beschrijving van iedere mogelijkheid, menu-optie, dialoogvenster, invoervak van uw bakkerij programma. Het handboek wordt geleverd in gedrukte vorm en in elektronische vorm. Het elektronische handboek dat in het Adobe PDF formaat staat biedt u de mogelijkheid om op verschillende manieren in de handboek te zoeken. Bovendien kan dit handboek geheel of gedeeltelijk worden afgedrukt. Het elektronische handboek is geleverd met de Adobe Acrobat Reader applicatie (welke noodzakelijk is voor het bekijken en afdrukken van PDF bestanden) en treft u aan op de programma cd-rom.

► **Online help**

Uw Compad computerprogramma bevat een context gevoelige online help systeem. Het online help systeem bevat dezelfde informatie als het elektronische handboek. U kunt deze informatie raadplegen door zoeken naar een specifiek onderwerp of direct opvragen vanuit een dialoogvenster door op de helptoets F1 te drukken.

Tutorial

Sinds Compad Bakkerij 3.05 beschikt het programma over een complete tutorial. De tutorial is een cursushandboek waarmee u snel een indruk krijgt van de mogelijkheden en de werking van Compad Bakkerij.

Gebruikersondersteuning

Geregistreerde gebruikers kunnen gebruik maken van de gebruikersondersteuning. Hiervoor dient u de e-mail of de faxregistratie te hebben uitgevoerd.

Internetpagina

Op onze Internetsite vindt u de laatste informatie over Compad Bakkerij als ook de meest gestelde vragen, tips, trucks. Het adres van onze Internetsite is

www.compad-software.com

E-mail

Wanneer u op onze Internetsite geen antwoord kunt vinden op uw vragen dan kunt u uw vraag mailen naar:

support@compad.nl

Telefonische ondersteuning

Als u geen oplossing kunt vinden voor uw probleem op onze Internetsite kunt u contact opnemen met uw regionale verkoper of met onze helpdesk. Uitsluitend geregistreerde gebruikers kunnen gebruik maken van de telefonische ondersteuning

► Openingstijden gebruikersondersteuning

Maandag tot vrijdag van 9:00 uur tot 22:00 uur

Contact met ons opnemen...

Voordat u contact op neemt met de gebruikersondersteuning dient u de volgende informatie beschikbaar te hebben:

- Het versienummer van Compad Bakkerij dat u gebruikt. Dit kunt u vinden in het dialoogvenster Informatie over..., welke u kunt benaderen via Help > Informatie over...
- Het besturingssysteem waarmee u werkt, de versie en eventueel met welk service pack u werkt;
- Het serienummer van uw product
- Beschrijving van het probleem
- De exacte foutmelding wanneer er een foutmelding op uw beeldscherm verschijnt

Wanneer u contact met ons opneemt via e-mail of fax gelieve de bovenstaande informatie in uw bericht op te nemen, inclusief uw telefoonnummer en e-mail adres, zodat wij u kunnen bereiken.

Programma updates via het Internet

Regelmatig worden via het Internet nieuwe versie van onze software aangeboden. Geregistreerde gebruikers kunnen deze updates downloaden, via onze Internetsite: www.compad-software.com

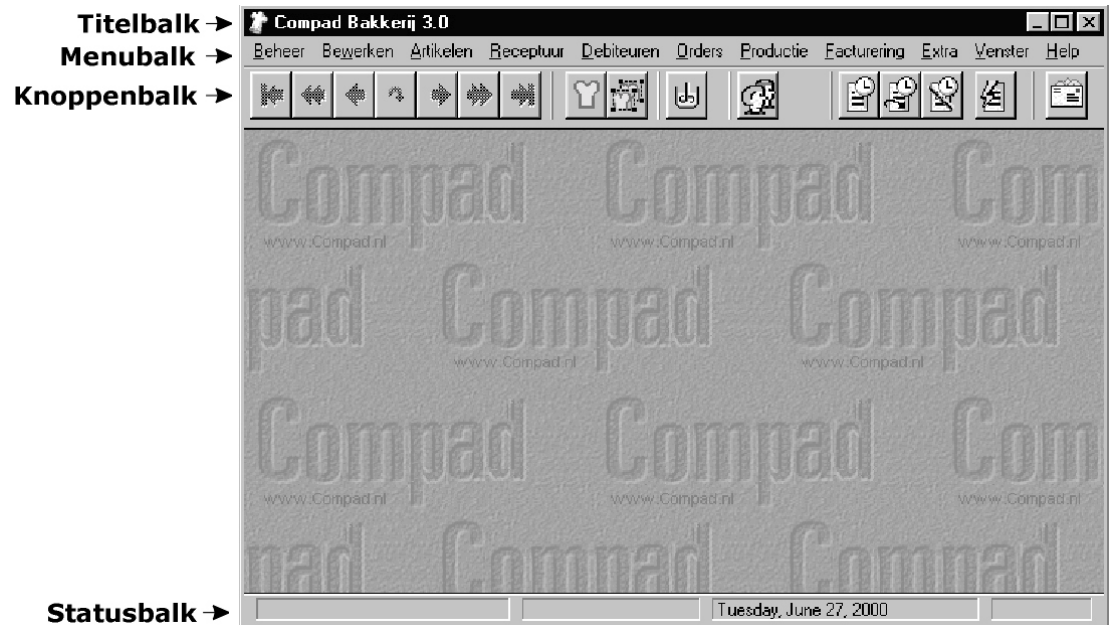
HOOFDSTUK 3

Basishandelingen Windows

Compad Bakkerij is volledig afhankelijk van Microsoft Windows. Om het programma te kunnen gebruiken moet u dan ook weten hoe u met Windows kunt werken. In dit hoofdstuk wordt kort beschreven wat u moet weten om met Compad Bakkerij aan de slag te kunnen.

Schermelementen

Als Compad Bakkerij is gestart, dan treft u in het programma scherm de volgende elementen aan:



▶ Titelbalk

De titelbalk van het programma venster geeft de naam van het programma aan. Wanneer deze balk blauw van kleur is dan is het programma actief. Is de titelbalk grijs, dan is het venster niet actief. Een ander programma is op dat moment actief, en Compad bakkerij zal geen opdrachten ontvangen.

▶ Menubalk

De menubalk bevat het hoofdmenu. Hier kunt u kiezen wat u wilt gaan doen.

▶ Knoppenbalk

De knoppenbalk bevat verwijzingen naar veel gebruikte programma onderdelen. Zo hoeft u niet elke keer door alle menu's te bladeren.

▶ **Statusbalk**

In de statusbalk staat vaak een beschrijving van waar u mee bezig bent. Verder vindt u rechts in de statusbalk de tijd en de dagaanduiding.

Venstergrootte aanpassen

Rechts in de titelbalk ziet u een drietal kleine knoppen. Met deze knoppen kunt u het programma venster van Compad Bakkerij groter en kleiner maken.



Dit zijn van links naar rechts de minimaliseer-, de maximaliseer en de sluitknop.

▶ **Minimaliseer knop**

Met de minimaliseer knop wordt Compad Bakkerij verkleind tot een knop op de taakbalk onder in uw scherm. Deze knop staat in de grijze balk rechts naast de Start knop van Windows.

Met de minimaliseer knop maakt u uw bureaublad tijdelijk vrij voor een ander programma.

Klik op de knop Compad Bakkerij onder in uw scherm om het programma weer te laten zien.

▶ **Maximaliseer knop**

Met deze knop geeft u aan dat Compad Bakkerij het hele scherm in beslag mag nemen.

▶ **Sluitknop**

Met de sluitknop wordt Compad Bakkerij afgesloten. U moet hierna Compad Bakkerij opnieuw starten als u er weer gebruik van wilt maken.

Menubalk

In de grijze menubalk, welke zich direct onder de titelbalk bevindt, treft u een aantal menu-items aan.

▶ **Activeren van een menu**

U kunt een menu activeren door de muisaanwijzer op het menu te plaatsen en eenmaal op de linker muisknop te klikken.

▶ **Deactiveren van een menu:**

Een menu dat geactiveerd is kunt u deactiveren door de muisaanwijzer naast het menu te plaatsen en eenmaal op de linker muisknop drukken.

Wanneer u een menu hebt geactiveerd, kunt u de naastliggende menu's activeren door de muisaanwijzer over de naastliggende menu items te verplaatsen. Een menu bevat een aantal items. Een menu-item kan een opdracht zijn of een vervolgmenu.

▶ **Activeren van een menu-item:**

U kunt een menu activeren door de muisaanwijzer op het menu te plaatsen en eenmaal op de linker muisknop drukken.

Knoppenbalk

Onder de menubalk ziet u een knoppenbalk. De meest gebruikte opdrachten vindt u in de vorm van opdrachtknoppen terug op deze balk.

► Aanvullende informatie tonen:

Plaats de muisaanwijzer op een scherm element, zoals een opdrachtknop op de knoppenbalk. Wanneer de muisaanwijzer één seconde niet wordt bewogen, dan verschijnt er in een geel kader extra informatie over het desbetreffende scherm element.

Statusbalk

De statusbalk onder in het programma venster geeft aanvullende informatie over het programma. In deze balk wordt informatie zoals datum en extra informatie met betrekking tot scherm elementen weergegeven

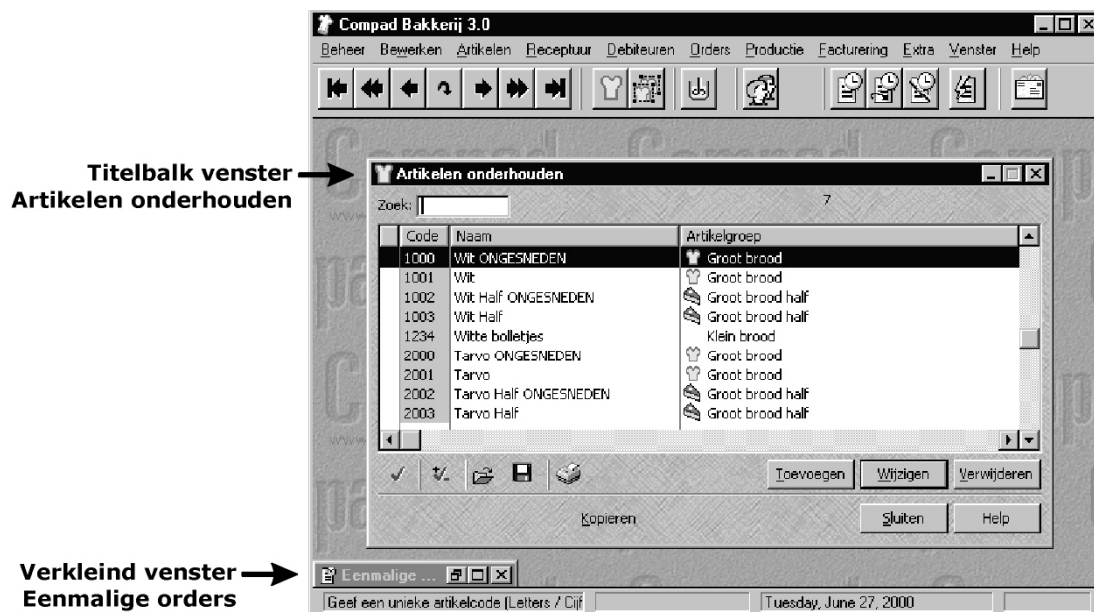
Venster handelingen

U kunt het programma vensters als ook de dialoogvensters in programma verplaatsen, vergroten, minimaliseren en sluiten.

Werken met dialoogvensters

In Compad Bakkerij kunt u vensters oproepen met een speciale functie. Zo is er bijvoorbeeld een venster waarin u alle artikelen kunt zijn, en er is een venster met een lijst van alle ingevoerde orders.

Omdat dit sub-vensters zijn van het programma venster van Compad Bakkerij, zullen deze vensters niet groter kunnen zijn dan het programma venster zelf.



Ook sub-vensters kennen een titelbalk. Rechts in de titelbalk staan de minimaliseer-, de maximaliseer en de sluitknop.

► Minimaliseren van een sub-venster

Als u op de minimaliseer knop drukt van een sub-venster, dan wordt het venster klein gemaakt en ziet u alleen een deel van de titelbalk. Een verkleind venster ziet u in de bovenstaande schermafbeelding.

Om dit venster weer te zien drukt u nogmaals op de minimaliseer knop in de (verkleinde) titelbalk. Deze knop is veranderd en bestaat nu uit twee vierkantjes, ten teken dat u hiermee de oude grootte van het venster herstelt.

▶ **Maximaliseren van een sub-venster**

Een sub-venster kent ook een maximaliseer knop. Hiermee maakt u het sub-venster zo groot mogelijk. De minimaliseerknop en de maximaliseer knop komen dan rechts in de menubalk te staan. De titel van het sub-venster komt in de titelbalk van het programma Compad Bakkerij te staan.

▶ **Sluiten van een sub-venster**

Met de sluitknop kunt u ieder venster sluiten, ook een sub-venster. De sluitknop heeft dezelfde functie als de knop *Sluiten* of *Einde*. Bedenk dat u in sommige vensters informatie verliest als u de sluitknop gebruikt. Wij raden u aan om daarom altijd de knop *Sluiten*, *Einde*, *OK*, of *Annuleren* te gebruiken.

Venster vergroten/verkleinen

Het is mogelijk om sommige vensters te vergroten en te verkleinen. Vensters die gemaximaliseerd en geminimaliseerd zijn kunnen niet worden vergroot en verkleind.

Niet alle vensters kunnen in grote door u worden aangepast. Sommige vensters hebben een vast formaat.

▶ **Venster hoogte vergroten/verkleinen**

1. Plaats de muisaanwijzer op de boven- of onderranden van het te vergroten venster. De muisaanwijzer veranderd in een pijl die wijst naar boven en naar onderen.
2. Wanneer de muisaanwijzer is veranderd, drukt u de linker muisknop in en houdt u deze ingedrukt. U beweegt nu de muis naar boven of naar onderen. Het venster wordt nu groter of kleiner.
3. Wanneer het venster de gewenste formaat heeft bereikt, kunt u de linker muisknop loslaten.

▶ **Venster breedte vergroten/verkleinen:**

1. Plaats de muisaanwijzer op de linker zijrand of op de rechter zijranden van het venster dat u wilt vergroten/verkleinen. De muisaanwijzer veranderd in een pijl die wijst naar linker en naar rechts.
2. Klik op de linker muisknop in en houdt deze ingedrukt. Beweeg nu de muis naar links of naar rechts. Het venster wordt nu groter of kleiner.
3. Wanneer het venster de gewenste formaat heeft bereikt, kunt u de linker muisknop loslaten.

Vensters verplaatsen

In Windows kunt u zelf bepalen waar u een venster plaatst. Het bovenstaande venster 'Artikelen onderhouden' kunt u binnen het programma venster Compad Bakkerij verplaatsen.

▶ **Werkwijze**

1. Plaats de muisaanwijzer op de blauwe titelbalk van het te verplaatsen venster.

2. Druk op de linker muisknop en houd deze knop ingedrukt, beweeg de muis terwijl u de linker muisknop houdt ingedrukt. Het venster beweegt mee.
3. Wanneer het venster de gewenste positie heeft bereikt, kunt u de linker muisknop loslaten.

Enter / Tab toets

Veel mensen zijn gewend om na iedere invoer op de Enter toets te drukken om de invoer te bevestigen. Windows maakt geen gebruik van de Enter toets, maar van de TAB toets. Met de TAB toets springt u van invoer naar invoer en van knop naar knop.

Vaak is de Enter toets toegekend aan de standaard knop op een venster. U kunt de standaard knop herkennen aan de dikke zwarte rand die om de knop staat. Een voorbeeld hiervan is de knop *Wijzigen* hieronder.



Druk hier op Enter om de knop *Wijzigen* te activeren.

Hierboven ziet u ook een stippelijntje op de knop *Wijzigen*. Gebruik de TAB toets om naar de volgende knop (*Verwijderen*) te gaan.

Sneltoetsen

Windows maakt veel gebruik van de muis. Als u echter veel gegevens moet invoeren dan is het lastig om elke keer te wisselen tussen de muis en het toetsenbord.

Windows kent standaard vele sneltoetsen, waarmee u het programma kunt bedienen zonder de muis te gebruiken.

Deze sneltoetsen herkent u aan het streepje onder een tekst. Door de ALT-toets en de betreffende letter tegelijk in te drukken, kunt u een veld of een knop activeren.

Voorbeeld

Als er op een toets *T*oevoegen staat, dan drukt u de toetsen ALT en T in om de knop te activeren.

Basisvensters Compad Bakkerij

Compad Bakkerij is een volledig Windows programma en gebruikt de vensters en toetsencombinaties van Windows. Compad Bakkerij kent echter een aantal extra handigheidjes die in de meeste vensters voorkomen. De werking van deze handigheidjes wordt in deze sectie beschreven.

Compad Bakkerij bestaat voor het grootste gedeelte uit twee soorten vensters; onderhouden vensters en gegevens vensters.

Onderhouden vensters

Een onderhouden venster bestaat uit een lijst met alle gegevens en de knoppen *Toevoegen*, *Wijzigen* en *Verwijderen*. Een voorbeeld van een onderhouden venster is het venster 'Artikelen onderhouden'.



De titel van het venster ('Artikelen onderhouden') geeft aan dat in de lijst alle artikelen staan. Zo staan in het venster 'Debiteuren onderhouden' alle debiteuren.

► Sorteren

Het venster kent een aantal kolommen. De blauwe kolom geeft aan waarop de lijst is gesorteerd. In het bovenstaande voorbeeld is de lijst met artikelen gesorteerd op de artikelcode.

Klik met de muis op een kolomkop om de lijst anders te sorteren. Klik bijvoorbeeld op de kolomkop *Naam* om de artikellijst op naam te sorteren.

► Zoeken

Omdat een lijst met artikelen erg lang kan zijn, kunt u op verschillende manieren snel artikel opzoeken. U kunt alleen zoeken op gegevens die in de blauwe kolom staan.

Geef achter *Zoek* de artikelcode in die u zoekt, bijvoorbeeld '1000'. Druk vervolgens op TAB en Compad Bakkerij selecteert het artikel.

Om te zoeken op artikelnaam maakt u eerst de kolom *Naam* blauw (Klik op de kolomkop 'Naam'), en type achter *Zoek* de eerste letters van de artikelnaam in. Druk vervolgens op TAB. Compad Bakkerij zoekt het eerste artikel met deze naam.

► **Markeren en demarkeren**

Om aan te geven dat u iets met bijvoorbeeld een artikel wilt doen, zoals afdrukken, moet u het artikel eerst markeren.

Markeren doet u door op de markeer knop te drukken. Voor het artikel dat op dat moment geselecteerd is (in de blauwe balk) komt dan een groen vinkje.



Ook kunt u met de muis in de linker kolom klikken om een artikel te markeren.

Als u nogmaals op de markeer knop drukt, of als u met de muis op een vinkje klikt, dan gaat het vinkje weer weg. Het artikel is dan gedemarkeerd.

Als u alle artikelen wilt markeren of demarkeren, dan klikt u op de knop met het vinkje en het plusje/minnetje. U ziet dan een snelmenu. Klik vervolgens op *Alles markeren* om alle artikelen te markeren, of klik op *Markeringen opheffen* om alle markeringen te verwijderen.

► **Markeringen opslaan**

Het kan handig zijn om de markeringen op te slaan. U hoeft dan gegevens slechts één keer handmatig te markeren. Als u de markeringen opnieuw nodig heeft, dan kunt u alle markeringen snel opnieuw instellen.

Voorbeeld

Stel dat een klant een prijslijst wil ontvangen van 30 artikelen die hij regelmatig bestelt. Dit zijn artikelen uit verschillende artikelgroepen.

U zoekt eenmalig deze artikelen op en u markeert de artikelen. Vervolgens drukt u op *Opslaan* (📁). Kies vervolgens *Selectie opslaan* in het snelmenu.

Geef een bestandsnaam in (Bijvoorbeeld 'Selectie Restaurant Zonnebloem') en druk op *Opslaan*. Compad Bakkerij heeft nu uw markeringen bewaard.

► **Kolombreedtes instellen**

Als u een venster de eerste keer gebruikt, dan wordt de breedte van alle kolommen standaard ingesteld. U kunt de breedte van de kolommen veranderen. Als u het venster sluit, dan worden de nieuwe breedtes bewaard en bij de volgende keer dat u het venster opent opnieuw ingesteld.

Volg de volgende stappen als u de breedte van een kolom wilt veranderen.

1. Zet de muis precies tussen twee kolomkoppen in.
U ziet dat de muis verandert in een pijltje naar links en naar rechts.
2. Klik op de linker muis knop en verplaats de muis naar links of naar rechts. U ziet een lijn die met de muis mee beweegt.
3. Laat de muisknop los. De nieuwe kolombreedte is nu ingesteld.

► **Markeringen ophalen**

Indien u markeringen heeft opgeslagen, dan kunt u de markeringen ophalen met de knop *Ophalen* (📁).

Kies het bestand waarin de markeringen zijn opgeslagen (bijvoorbeeld 'Selectie Restaurant Zonnebloem') en druk op *Openen*.
U ziet het venster 'Artikelen onderhouden' met de juiste markeringen.

Gegevens vensters

Indien u vanuit een onderhouden venster op de knop *Toevoegen* of *Wijzigen* drukt, dan ziet u een gegevens venster. In een gegevens venster kunt u gegevens wijzigen, of nieuwe gegevens toevoegen.

Voorbeeld

Als u in het venster 'Artikelen onderhouden' op *Wijzigen* drukt, dan ziet u het venster 'Artikelgegevens' en kunt u bijvoorbeeld de artikelcode, de naam en artikelprijzen veranderen.

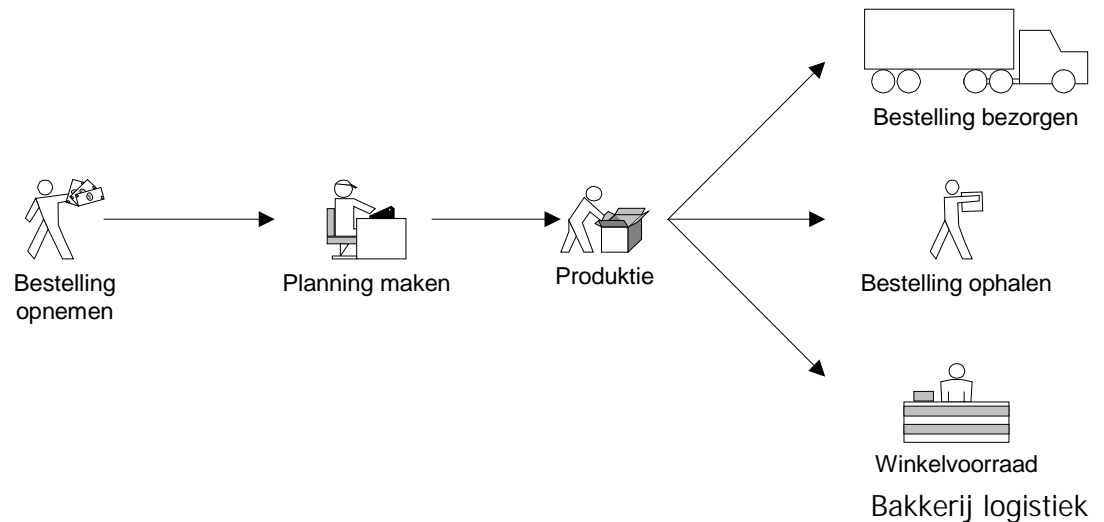
▶ **Ok en Annuleren**

Druk in een gegevens venster op *OK* om de wijzigingen te bewaren.

Druk op *Annuleren* of op de sluitknop om eventuele wijzigingen niet te bewaren.

Aan het werk

Compad Bakkerij is een programma waarmee u de logistiek van een bakkerij kunt automatiseren. De logistiek is hieronder (vereenvoudigd) weergegeven.



- De klant plaatst een bestelling.
- Aan het einde van de dag telt u alle bestellingen en u maakt een planning voor de volgende dag.
- Aan de hand van de planning bakt u alle producten.
- U bezorgt de bestelling of klanten komen de bestelling ophalen.
- U heeft een winkelvoorraad voor de losse verkoop.

Natuurlijk is het echte plaatje veel gecompliceerder, bijvoorbeeld als u meerdere filialen heeft. Maar dat maakt voor de snelle uitleg van Compad Bakkerij nu even niet uit.

Om Compad Bakkerij te overzien zullen we vooral kijken naar de resultaten die u met het programma kunt bereiken.

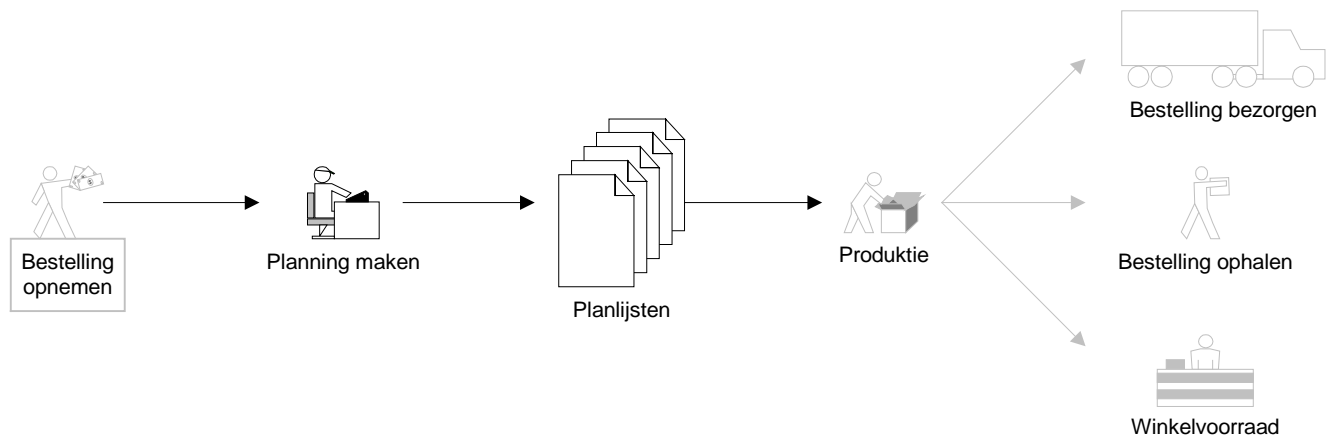
De volgende 5 hoofdonderwerpen worden in deze tutorial behandeld:

- Wat doet de productie planning?
- Hoe voer ik een artikel in?
- Hoe voer ik een klant in?
- Hoe voer ik een bestelling in?
- Hoe krijg ik een factuur?

Deze tutorial maakt gebruik van de demonstratie bestanden die u tijdens de installatie van Compad Bakkerij ook kunt installeren. Lees voordat u begint met eigen gegevens in te voeren Aandachtspunten bij de installatie op pagina 4.

Productie planning

Het computerprogramma Compad Bakkerij maakt een einde aan het schrijf- en telwerk binnen de bakkerij. U wilt immers exact weten wat er door wie is besteld en wat u moet gaan bakken.



Productielijsten zijn het resultaat van de planning. De productie planning is het telraam binnen Compad Bakkerij. U voert de productie planning uit als u alle bestellingen (orders) heeft ingevoerd, en u drukt lijsten af met de totaal te bakken artikelen.

Met de productie planning kunt u de volgende productie lijsten afdrukken:

- | | |
|--------------|--|
| Baklijst | Lijst met artikelnaam en te bakken aantal. |
| Verdeelstaat | Lijst met per producten die vertelt welke producten naar welk filiaal getransporteerd moeten worden. |
| Bon | Leverbon met of zonder prijzen per klant. |

Er zijn productielijsten in vele soorten en maten. Met Compad Bakkerij kunt u bovendien iedere lijst aanpassen aan uw eigen wensen door bijvoorbeeld het lettergrootte te veranderen of uw eigen bedrijfslogo toe te voegen. Op een verdeelstaat kunt u in plaats van filialen ook debiteuren zetten, bijvoorbeeld uw vaste klanten.

Na deze korte inleiding wordt het tijd voor wat meer resultaat. Zorg er voor dat uw printer aan staat en dat er voldoende papier in zit.

Planningsgegevens instellen

► Werkwijze

Kies in het hoofdmenu van Compad Bakkerij de optie *Productie*, en kies vervolgens *Automatische planning*:



U ziet nu het venster 'Automatische planning':



► Plandatum ingeven

De plandatum is de datum waarvoor u alle bestellingen wilt totaliseren. Meestal is de plandatum gelijk aan de volgende dag. Compad Bakkerij vult daarom standaard de dag van morgen in.

Het invoervak *Plandatum* is actief, omdat de datum in witte letters op een blauwe achtergrond is weergegeven.

Omdat deze tutorial gebruik maakt van de demonstratie bestanden, vult u achter *Plandatum* de datum 1 april 2000, door de volgende tekst in te typen (zonder aanhalingstekens): '01042000'.

Druk vervolgens op de TAB-toets.

TIP

U kunt ook een planning maken voor meerdere dagen, bijvoorbeeld als u vooruit wilt plannen bij grote evenementen. Zie hiervoor het hoofdstuk 'Grote evenementen' in het handboek van Compad Bakkerij.

▶ **Productielijsten markeren**

In het witte vak in het midden van het venster staan alle beschikbare productielijsten. Een vinkje voor een bepaalde lijst betekent dat deze lijst wordt aangemaakt. U kunt een lijst markeren met de knop *Markeren*.

Om het vinkje voor een productielijst te verwijderen, drukt u nogmaals op de knop *Markeren*.

Om met deze tutorial verder te gaan, zet u voor alle productielijsten een vinkje.

▶ **Afdrukvoorbeeld**

De meeste overzichten worden direct afgedrukt op papier. Soms kan het echter handig zijn om eerst het overzicht op het scherm te bekijken, voordat u deze afdrukt. Dit geldt voor iedere overzicht binnen Compad Bakkerij.

Als u bijvoorbeeld alleen wilt weten hoeveel kersttaarten er gebakken moeten worden, dan kunt u de baklijst als afdrukvoorbeeld op het scherm laten zien.

Om een afdruk voorbeeld te laten zien, drukt u op de knop afdrukvoorbeeld (🖨️). De knop is ingedrukt als u het afdrukvoorbeeld aan heeft staan, en niet ingedrukt als het afdrukvoorbeeld uit staat.

Om met deze tutorial verder te gaan, zet u het afdrukvoorbeeld aan (De knop is ingedrukt).

▶ **Bonnen afdrukken**

Met de automatische planning kunt u ook alle leverbonnen aanmaken. Zet een vinkje voor *Bonnen afdrukken* om de bonnen af te drukken, of zet het vinkje uit om geen bonnen af te drukken.

Normaal nummert Compad Bakkerij de bonnen. U kunt aangeven met welk nummer Compad Bakkerij moet beginnen. Voor deze tutorial zet u het nummer op '1'.

Als u bonnen wilt afdrukken, dan kan Compad Bakkerij bonnen op verschillende manieren sorteren. Dit is handig als u veel bonnen afdrukt en de bonnen alfabetisch in een map wilt opbergen.

Zet voor deze tutorial de volgorde op *Bonnummer*.

Planning uitvoeren

Als u in het venster 'Automatische planning' alles heeft ingesteld zoals hierboven is beschreven, dan drukt u op de knop *Planning uitvoeren*. Compad Bakkerij gaat nu aan de slag.

U ziet als eerste een afdrukvoorbeeld van de baklijst groot brood:

Compad Bakkerij
Het programma voor iedere brood- en banket bakker
Planning voor: Zaterdag 1-04-2000 - -

Productielijst:
1 Baklijst Groot Brood

Dit is de zogenaamde bloembaklijst, waarop de hoeveelheid bloem per artikel per receptuur wordt opgeteld.

Receptuur: 1000 Wit		1 Groot brood	
Aantal	Artikel	Bloemgewicht (g)	Totaalgewicht (g)
1509	Wit ONGESNEDEN	550	829950
			829950 (g) +

Receptuur: 2000 Tarvo		1 Groot brood	
Aantal	Artikel	Bloemgewicht (g)	Totaalgewicht (g)
24	Tarvo ONGESNEDEN	550	13200
			13200 (g) +

Page 1 of 1 Zoom: Page Width

Op deze baklijst staat hoeveel Wit ongesneden en hoe veel tarwe ongesneden u moet maken. Kennelijk zijn er geen andere brood soorten besteld.

Druk op het printertje (🖨️) linksboven om de lijst af te drukken op de printer. Druk op de knop niet afdrukken (❌) om de productielijst niet af te drukken.

Compad Bakkerij maakt nu de volgende productie lijst, die u weer als afdruk voorbeeld op het scherm ziet.

Druk voor deze tutorial alle lijsten af.

Als alle productielijsten zijn afgedrukt, dan gaat Compad Bakkerij verder met het aanmaken van de leverbonnen. Ook deze leverbonnen komen een voor een als afdrukvoorbeeld op het scherm. Druk ook alle leverbonnen af.

U kunt dan zien hoe de verschillende lay-outs er uit kunnen zien.

Als ook alle bonnen zijn afgedrukt, dan is de planning uitgevoerd, en ziet u in het venster 'Automatische planning' de knop *Sluiten*.

Met deze knop beëindigt u de automatische planning en kunt u andere dingen gaan doen.

Artikelen invoeren

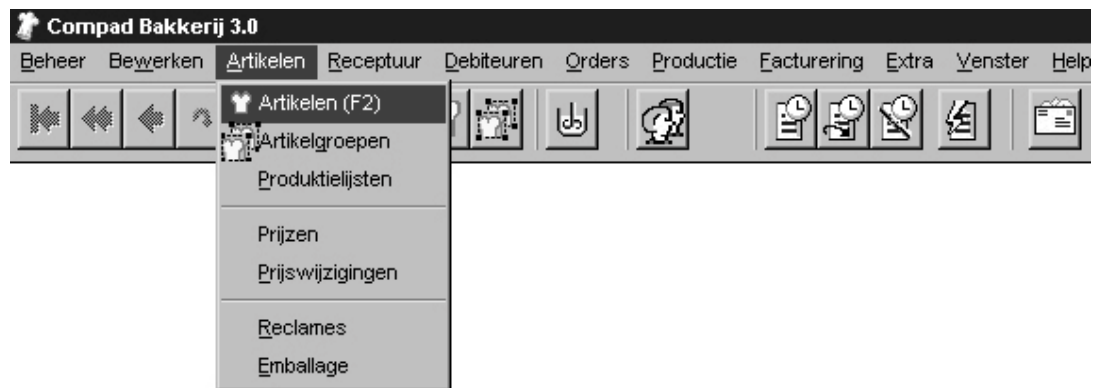
De basisgegevens van Compad Bakkerij zijn artikelen en klanten. U moet artikelen invoeren voordat u bijvoorbeeld een planning kunt maken of facturen kunt afdrukken.

In dit gedeelte zullen we enkele artikelen stap voor stap invoeren.

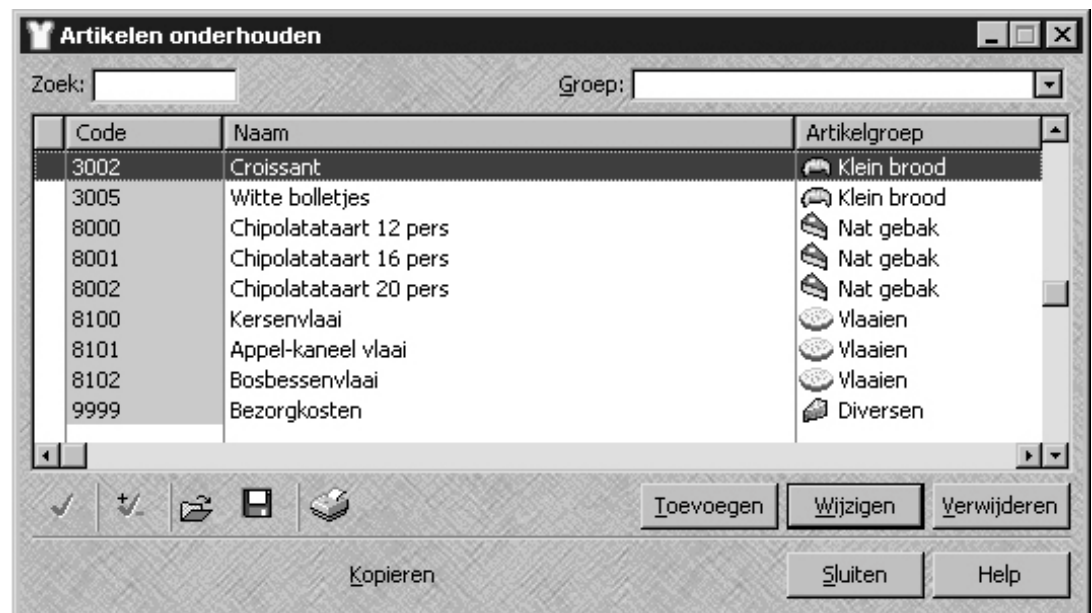
Artikelen invoeren

► Werkwijze

Kies in het hoofdmenu van Compad Bakkerij de optie *Artikelen*, en kies vervolgens *Artikelen*:



U ziet het venster 'Artikelen onderhouden':



Het venster 'Artikelen onderhouden' geeft een overzichtslijst waarin alle artikelen staan.

Nieuw artikel invoeren - Bakprodukt

► Artikelgegevens

4. We gaan nu een nieuw artikel invoeren. Druk in het venster 'Artikelen onderhouden' op de knop *Toevoegen*.
Het venster 'Artikelgegevens' verschijnt. In dit venster staan alle gegevens van één artikel bij elkaar.
5. We gaan het artikel 'Wit maanzaad ONGESNEDEN' invoeren met de artikelcode 1020:
6. Geef achter *Code* '1020' in (zonder aahalingstekens) en druk op TAB.
7. Geef achter *Naam* 'Wit maanzaad ONGESNEDEN' in, met dezelfde hoofd- en kleine letters en druk op TAB.
8. De artikelgroep Groot brood is al geselecteerd, omdat een nieuw artikel standaard in de eerste artikelgroep wordt ingedeeld.
Druk nogmaals op TAB.
9. Nu staat er een stippelijntje om *Bakprodukt*. Omdat het ongesneden brood direkt uit de oven komt, is het artikel 'Wit maanzaad ONGESNEDEN' een bakprodukt.
Druk op de spatiebalk of klik *Bakprodukt* aan met de linker muisknop.
Onder de artikelgroep verschijnen extra gegevens die we later invullen.
10. Zet ook een vinkje voor *Winkelprodukt*, omdat het artikel ook in de winkel wordt verkocht.
11. Zet de muis op het witte vak achter *Recept code* en klik met de linker muisknop.
Nu knippert de cursor in het witte invoervak.
12. Vul achter *Recept code* '1000' in en druk op TAB.
Nu is het bakprodukt 1020, Wit maanzaad ongesneden, gekoppeld aan de receptuur 1000, Wit. Dit betekent dat als het Wit maanzaad wordt besteld, het op de baklijst bij de receptuur 'Wit' wordt geplaatst.
13. Vul achter *Bloemgewicht* het getal '550' in.
Hiermee geldt een bloemgewicht van 550 gram voor één Wit maanzaad ongesneden.
14. De winkelprijs van een Wit maanzaad ongesneden is Fl. 2,75.
Type in de bovenste rij van kolom 1, de prijs 2.75 in en druk op TAB. Deze inclusiefprijs wordt automatisch omgerekend naar de exclusiefprijs van 2.59.
15. Het standaard BTW tarief van dit artikel is ingesteld op BTW laag (6%). Hier hoeft dus niets aan te gebeuren.

► Artikel indelen op produktielijsten

Nu bijna alle gegevens van een artikel zijn ingevuld, moeten we aangeven op welke productielijst het artikel moet staan. U kunt de gehele indeling zelf bepalen. Het is bijvoorbeeld handig om brood artikelen op een brood-baklijst te plaatsen, en gebak om een gebak-baklijst, zodat u een lijst heeft voor iedere afdeling van uw bakkerij.

1. Druk in het venster 'Artikelgegevens' op de knop *Productielijsten*.
U ziet het venster 'Produktielijsten per artikel'.
2. Zet met de knop *Markeer* een vinkje voor iedere productielijst waarop het artikel moet staan.

Zet voor deze tutorial een vinkje voor de volgende lijsten:

Baklijst groot brood
 Debiteurverdeelstaat
 Filiaalverdeelstaat
 Plandatum lijst

Het resultaat staat in de volgende afbeelding:

The screenshot shows a window titled 'Produktlijsten per artikel'. It contains a table with the following data:

	Nr	Naam	Type	Ma	Di	Wo	Do	Vr	Za	Zo
<input checked="" type="checkbox"/>	1	Baklijst Groot Brood	Baklijst	<input checked="" type="checkbox"/>	<input checked="" type="checkbox"/>	<input checked="" type="checkbox"/>	<input checked="" type="checkbox"/>	<input checked="" type="checkbox"/>	<input checked="" type="checkbox"/>	<input checked="" type="checkbox"/>
	5	Baklijst Klein brood	Baklijst	<input checked="" type="checkbox"/>	<input checked="" type="checkbox"/>	<input checked="" type="checkbox"/>	<input checked="" type="checkbox"/>	<input checked="" type="checkbox"/>	<input checked="" type="checkbox"/>	<input checked="" type="checkbox"/>
	4	Baklijst nat gebak	Baklijst	<input checked="" type="checkbox"/>	<input checked="" type="checkbox"/>	<input checked="" type="checkbox"/>	<input checked="" type="checkbox"/>	<input checked="" type="checkbox"/>	<input checked="" type="checkbox"/>	<input checked="" type="checkbox"/>
<input checked="" type="checkbox"/>	6	Debiteurverdeelstaat	Verdeelstaat	<input checked="" type="checkbox"/>	<input checked="" type="checkbox"/>	<input checked="" type="checkbox"/>	<input checked="" type="checkbox"/>	<input checked="" type="checkbox"/>	<input checked="" type="checkbox"/>	<input checked="" type="checkbox"/>
<input checked="" type="checkbox"/>	2	Filiaalverdeelstaat	Verdeelstaat	<input checked="" type="checkbox"/>	<input checked="" type="checkbox"/>	<input checked="" type="checkbox"/>	<input checked="" type="checkbox"/>	<input checked="" type="checkbox"/>	<input checked="" type="checkbox"/>	<input checked="" type="checkbox"/>
	8	Gesorteerde broodjes	Assortimentslijst	<input checked="" type="checkbox"/>	<input checked="" type="checkbox"/>	<input checked="" type="checkbox"/>	<input checked="" type="checkbox"/>	<input checked="" type="checkbox"/>	<input checked="" type="checkbox"/>	<input checked="" type="checkbox"/>
	7	Inpaklijst	Verdeelstaat	<input checked="" type="checkbox"/>	<input checked="" type="checkbox"/>	<input checked="" type="checkbox"/>	<input checked="" type="checkbox"/>	<input checked="" type="checkbox"/>	<input checked="" type="checkbox"/>	<input checked="" type="checkbox"/>
<input checked="" type="checkbox"/>	9	Plandatum lijst	Verdeelstaat	<input checked="" type="checkbox"/>	<input checked="" type="checkbox"/>	<input checked="" type="checkbox"/>	<input checked="" type="checkbox"/>	<input checked="" type="checkbox"/>	<input checked="" type="checkbox"/>	<input checked="" type="checkbox"/>

At the bottom of the window, there are three buttons: 'Markeer', 'Einde', and 'Help'.

3. Druk op de knop *Einde*.
U bent weer terug in het venster 'Artikelgegevens'.
4. Druk in het venster 'Artikelgegevens' op de knop *OK*.
U heeft nu uw eerste artikel ingevoerd!

Nieuw artikel invoeren - Winkelprodukt

► Artikelgegevens

1. We gaan nu nog een nieuw artikel invoeren: 'Wit maanzaad half ' met de artikelcode 1022.
Druk in het venster 'Artikelen onderhouden' op de knop *Toevoegen*.
Het venster 'Artikelgegevens' verschijnt. In dit venster staan alle gegevens van één artikel bij elkaar.
2. Geef achter *Code* '1022' in en druk op TAB.
3. Geef achter *Naam* 'Wit maanzaad half' in, met dezelfde hoofd- en kleine letters en druk op TAB.
4. De artikelgroep Groot brood is al geselecteerd, omdat een nieuw artikel standaard in de eerste artikelgroep wordt ingedeeld.
Druk nogmaals op TAB.
5. Zet alleen een vinkje voor *Winkelprodukt*, omdat het artikel in de winkel wordt verkocht, maar niet direkt uit de oven komt (U moet immers een heel ongesneden eerst snijden).
Als een dit halve brood wordt besteld, dan moet u eerst een heel brood bakken.
6. Zet de muis op het witte vak achter *Bakproduct code* en klik met de linker muisknop. Nu knippert de cursor in het witte invoervak.

7. Vul achter *bakprodukt* '1020' in en druk op TAB.
Nu is het bakprodukt 1022, 'Wit maanzaad half', gekoppeld aan de receptuur 1020, 'Wit maanzaad ONGESNEDEN'. Dit betekent dat als het halve brood wordt besteld, het op de baklijst wordt vertaald naar het hele brood (artikel 1020). Het hele brood verwijst naar de receptuur 1000, 'Wit'.
Het halve brood wordt dus vertaald naar het hele brood en komt op de baklijst bij de receptuur 'Wit' te staan.
8. Vul achter *Faktor* het getal 0.5 in.
Hiermee geeft u aan dat een half brood de helft is van een heel brood.
9. De winkelprijs van een Wit maanzaad ongesneden is Fl. 1,50.
Type in de bovenste rij van kolom 1, de prijs 1.50 in en druk op TAB.
10. Het standaard BTW tarief van dit artikel is ingesteld op BTW laag (6%). Hier hoeft dus niets aan te gebeuren.
11. Vervolgens gaan we ook dit artikel op productielijsten indelen.
Druk in het venster 'Artikelgegevens' op de knop *Productielijsten*.
U ziet het venster 'Produktielijsten per artikel'.
12. Zet met de knop *Markeer* een vinkje voor iedere produktielijst waarop het artikel moet staan.
Zet voor deze tutorial een vinkje voor de volgende lijsten:



Baklijst groot brood
Debiteurverdeelstaat
Filiaalverdeelstaat
Plandatum lijst
13. Druk op de knop *Einde*.
U bent weer terug in het venster 'Artikelgegevens'.
14. Druk in het venster 'Artikelgegevens' op de knop *OK*.
Ook dit artikel is nu ingevoerd.

In de volgende hoofdstukken zullen we een klant en een order invoeren. De nieuwe klant besteld een 'Wit maanzaad ONGESNEDEN' en een 'Wit maanzaad half'. Als we daarna de planning uitvoeren, dan kunt u zien wat er op de baklijst is gebeurd.

Artikellijst afdrukken

Om te controleren of alles goed is ingevoerd, gaan we een artikellijst afdrukken.

► Werkwijze

1. Kies in het venster 'Artikelen onderhouden' de kop  en kies vervolgens in het snelmenu *Alles*.
Voor alle artikelen staat nu een groen vinkje.
2. Kies de knop *Afdrukken* () , en kies in het snelmenu de optie *Standaard artikellijst incl. BTW*.
3. U ziet nu een afdrukvoorbeeld van de artikellijst, die u eventueel kunt afdrukken op de printer.

Klanten invoeren

U heeft klanten nodig om bestellingen en facturen te kunnen maken. In dit hoofdstuk zullen we een klanten invoeren die op rekening mag betalen.

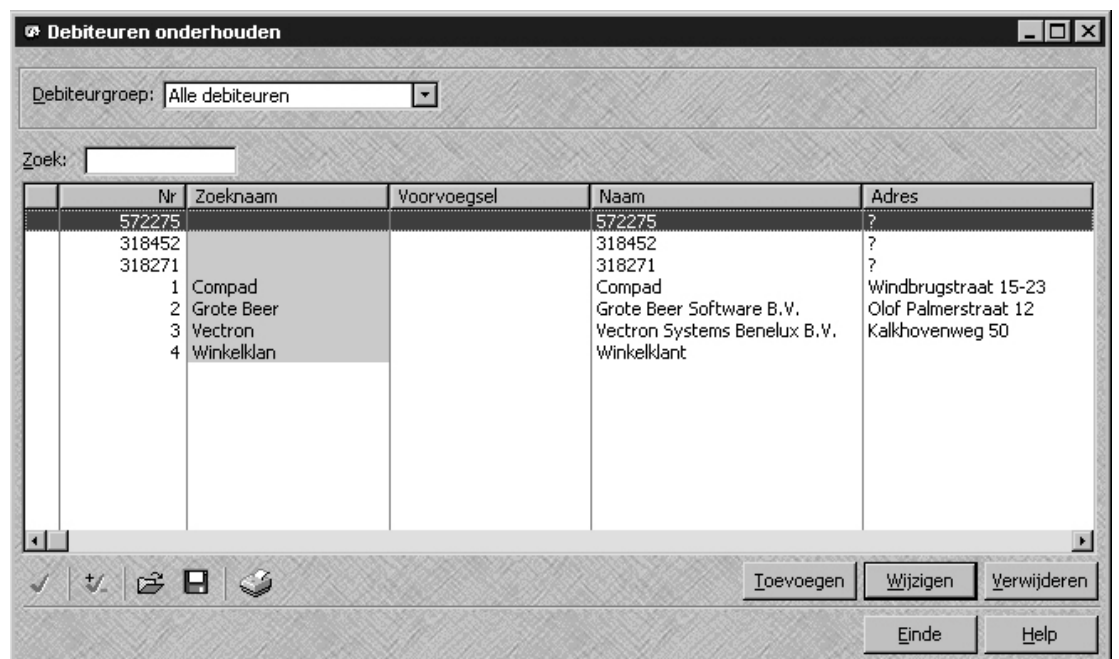
Debiteur invoeren

► Werkwijze

Kies in het hoofdmenu van Compad Bakkerij de optie *Debiteuren*, en kies vervolgens *Debiteuren*:



U ziet nu het venster 'Debiteuren onderhouden':



Het venster 'Debiteuren onderhouden' geeft een overzichtlijst waarin alle (ingevoerde) debiteuren staan.

In de lijst ziet u vier volledig ingevulde debiteuren, met de nummers 1 t/m 4. De debiteuren met de hogere nummers zijn 'kassaklanten' die zich hebben aangemeld met hun klantenpas. Deze debiteuren zijn automatisch aangemaakt, en hun gegevens worden later ingegeven.

Nieuwe debiteur invoeren

► Debiteurgegevens

1. We gaan nu de volgende debiteur invoeren:

Strandpaviljoen Zeewind
Dhr. R. Sluiswater
Krabbedijk 17A
1111 AA CADZAND
Tel. 0173-33556
Fax. 0173-33557

2. Druk in het venster 'Debiteuren onderhouden' op de knop *Toevoegen*. Het venster 'Debiteurgegevens' verschijnt. In dit venster staan alle gegevens van één debiteur bij elkaar.
3. Compad nummert de debiteuren automatisch. U kunt de nummering echter zelf veranderen.
Vul achter *Nummer* het getal 5 in en druk op TAB.
Het strandpaviljoen heeft nu debiteurnummer 5.
4. Type achter *Voorvoegsel* de tekst 'Strandpaviljoen' en druk op TAB.
5. Geef achter *Naam* de tekst 'Zeewind' in en druk op TAB.
De splitsing tussen het voorvoegsel 'Strandpaviljoen' en 'Zeewind' zorgt er voor dat u deze klant later kunt opzoeken via de 'Z' van 'Zeewind'.
De afkorting is nu ook automatisch ingevuld.
6. Vul achter *Contactpersoon* het volgende in: 'Dhr. R. Sluiswater'.
7. Voer ook de postcode en de plaatsnaam in.
De plaatsnaam staat volgens PTT richtlijnen altijd in hoofdletters.
8. Zet het vinkje voor *Mag op rekening betalen* aan.
Hiermee geeft u aan dat alle orders automatisch gefactureerd worden.
9. Deze klant krijgt 15% korting op alle artikelen.
Geef het getal 15 in achter *Factuurkorting*.
10. Zet de *Factureringsstermijn* op 1 weken.
De klant krijgt nu per week een faktuur.
11. Kies de knop *Instellingen* en zet het vinkje voor *Prijzen inclusief BTW weergeven* uit in het venster 'Debiteur opties'.
Hiermee geeft u aan dat u voor deze klant in het hele programma met exclusief prijzen wilt werken.

Druk vervolgens in het venster 'Debiteur opties' op *Ok*.
U bent terug in het venster "Debiteur gegevens".

12. Druk nogmaals op *Ok*.
U bent terug in het venster 'Debiteuren onderhouden' en de klant 'Zeewind' staat in de lijst.

Nu de klant is ingevoerd, kunnen we een bestelling gaan ingeven. Dit staat beschreven in het volgende hoofdstuk.

Bestelling invoeren

Nu we artikelen en klanten hebben ingevoerd, kunnen we een bestelling invoeren. In deze tutorial vullen we een eenvoudige order in: Een eenmalige orders. Als u bestellingen gaat invoeren voor vaste, regelmatig terugkerende klanten, dan kunt u beter gebruik maken van bestellijsten en evenement orders. Zie hiervoor het handboek van Compad Bakkerij.

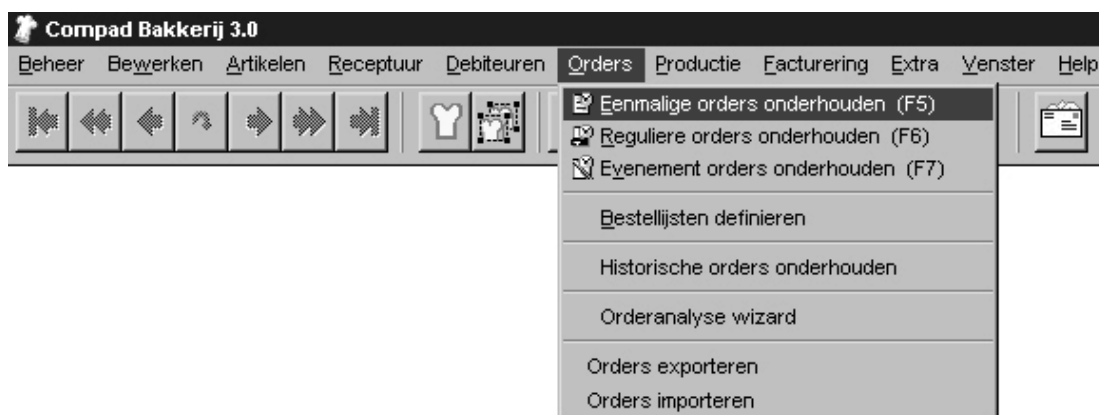
Enmalige order invoeren

De bestelling wordt geplaatst door Strandpaviljoen Zeewind voor 1 april 2000. Het betreft de levering van de volgende artikelen:

- 1 Wit maanzaad ONGESNEDEN
- 3 Wit maanzaad half
- 20 Croissants
- 25 Witte bolletjes

► Werkwijze nieuwe order ingeven

1. Kies in het hoofdmenu van Compad Bakkerij de optie *Orders*, en kies vervolgens *Enmalige orders onderhouden*:



U ziet nu het venster 'Enmalige orders onderhouden' met een lijst van alle ingevoerde orders.

2. Druk op *Toevoegen* om een nieuwe bestelling in te geven. U ziet nu het venster 'Enmalige order gegevens'.
3. Druk op ALT-L om het invoervak leverdatum te activeren. Vul achter *Leverdatum* het getal '01042000' in en druk op TAB. Compad Bakkerij zet de datum om naar het juiste formaat.
4. Druk op ALT-D om het debiteurvak te activeren, en type een 'z' om de klant 'Zeewind' te selecteren. U ziet rechts naast het debiteurvak de adresgegevens van de klant staan. Bovendien wordt o.a. het kortingspercentage van 15% overgenomen. Druk vervolgens op TAB. Nu kunnen we de bestelde artikelen ingeven.

► **Werkwijze bestelde artikelen ingeven**

Nu alle gegevens van de order, als de leverdatum en de klant zijn ingegeven, gaan we bestelde artikelen ingeven.

1. Druk in het venster 'Eenmalige order gegevens' op de knop *Toevoegen*. U ziet het venster 'Eenmalige order regel gegevens'.

Voor het overzicht staan hieronder nogmaals de bestelde artikelen, met artikelcode:

Code	Naam	Aantal
1020	Wit maanzaad ONGESNEDEN	1
1022	Wit maanzaad half	3
	Croissants	20
	Witte bolletjes	25

De artikelcodes van de laatste 2 artikelen weten we niet, en die zoeken we straks op in het programma.

2. Geef onder *Artikel* de code '1020' in en druk op TAB. De naam van het artikel verschijnt, en het vak *Aantal* is actief.
3. Geef het aantal '1' in en druk op ALT-O (*Ok* knop). In het onderliggende venster is het artikel toegevoegd aan de order (Het staat in het witte vak) en het venster 'Eenmalige order regel gegevens' verschijnt opnieuw.

De stappen 2 en 3 kunt u nu herhalen, maar er is in dit venster een manier om de artikelen nog sneller in te voeren. Dit zullen we doen voor artikel 1022, 'Wit maanzaad half'.

4. Geef onder *Artikel* de code '1022' in en druk op ENTER. De ENTER toets staat gelijk aan de *OK* knop, omdat deze knop een dikkere rand heeft dan de andere knoppen. Dit is de zogenaamde standaard knop die u met de ENTER-toets wordt geactiveerd.


Als u op de *OK* knop (Of hier op ENTER) drukt, dan controleert Compad Bakkerij of alle invoer correct is.

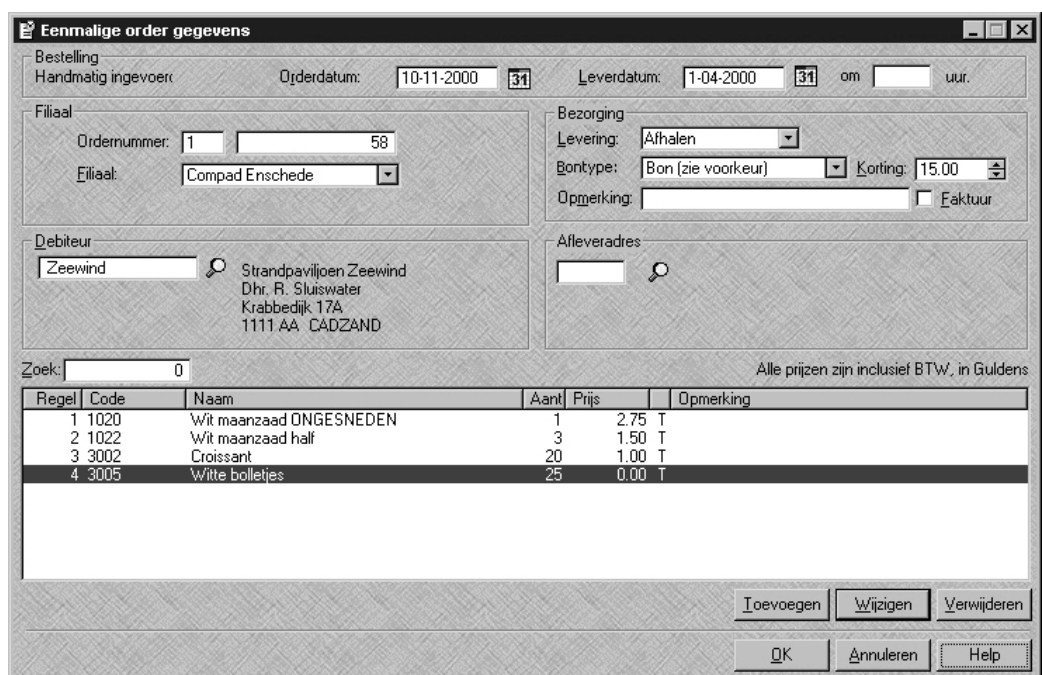
In dit geval moet het bestelaantal zijn ingevoerd voordat Compad Bakkerij de invoer accepteert, en dus wordt het vak *Aantal* rood.

5. Type nu onder *Aantal* het getal 3 en druk nogmaals op ENTER. Nu is de invoer compleet en wordt het halfje aan de lijst met bestelde artikelen toegevoegd.

De stappen 2,3 en 4,5 hebben dus hetzelfde resultaat. Nu gaan we een artikel invoeren waarvan we de artikelcode niet uit het hoofd kennen.

6. Het invoervak *Artikel* is geactiveerd, maar de code is niet bekend. Druk daarom éénmaal op TAB. Nu is het de knop met het vergrootglas actief. Druk vervolgens op de spatiebalk. U ziet het venster 'Artikel selecteren' en de kolom *Naam* is blauw.

7. Type de letter 'C'. Compad Bakkerij springt naar het eerste artikel waarvan de naam begint met deze letter. Druk nu 3x op de knop , totdat het artikel 'Croissant' in de blauwe balk staat.
8. Druk op de knop *Selecteren*.
U bent terug in het venster 'Eenmalige order regel gegevens' en de artikelcode '3002' is ingevuld.
Druk op ENTER.
9. Vul in het rode vak onder *Aantal* het bestelaantal 20 in en druk nogmaals op ENTER.
10. Vul op dezelfde manier de bestelling van 25 Witte bolletjes in.
11. Druk in het venster 'Eenmalige order regel gegevens' op *Annuleren*.
Nu bent u terug in het venster 'Eenmalige order gegevens', en de bestelde artikelen staan in de lijst:



Bestelling
Handmatig ingevoerd

Orderdatum: 10-11-2000 31 Leverdatum: 1-04-2000 31 om uur.

Filiaal
Ordernummer: 1 58
Filiaal: Compad Enschede

Bezorging
Levering: Afhalen
Bontype: Bon (zie voorkeur) Korting: 15.00
Opmerking: Faktuur

Debiteur
Zeewind Strandpaviljoen Zeewind
Dhr. R. Sluiswater
Krabbedijk 17A
1111 AA CADZAND

Afleveradres:

Zoek: 0

Alle prijzen zijn inclusief BTW, in Guldens

Regel	Code	Naam	Aant	Prijs	Opmerking
1	1020	Wit maanzaad ONGESNEDEN	1	2.75	T
2	1022	Wit maanzaad half	3	1.50	T
3	3002	Croissant	20	1.00	T
4	3005	Witte bolletjes	25	0.00	T

Toevoegen Wijzigen Verwijderen

OK Annuleren Help

12. Druk in dit venster op *OK* om terug te keren naar het venster 'Eenmalige orders onderhouden'.
In dit venster is de order voor het Strandpaviljoen Zeewind opgenomen:

Eenmalige orders onderhouden

Startdatum: 31 Debiteur:

Einddatum: 31

Zoek:

Order	Leverdatum	B	Opmerking	Debiteur	Voorvoegsel	Naam
1/ 55	28-04-2000	A		318271		318271
1/ 6	4-04-2000	H		1		Compad
1/ 2	4-04-2000	H		2		Grote Beer Software B.V.
1/ 56	3-04-2000	H		3		Vectron Systems Benelux B.V.
1/ 58	1-04-2000	H		5	Strandpaviljoen	Zeewind
1/ 27	1-04-2000	A		572275		572275
1/ 3	1-04-2000	H		3		Vectron Systems Benelux B.V.
1/ 1	1-04-2000	H		1		Compad

✓ ↻ 📁 🔍 🔄

Toevoegen Wijzigen Verwijderen

Einde Help

Hiermee is de order ingegeven. Nu gaan we de planning opnieuw uitvoeren om de wijzigingen te bekijken.

Voer de planning uit, zoals eerder is beschreven, en bekijk de wijzigingen. Eén wijziging wordt hieronder al gegeven:

Compad Bakkerij
 Het programma voor iedere brood- en banket bakker
 Planning voor: Zaterdag 1-04-2000 - -

Produktielijst:
1 Baklijst Groot Brood

Dit is de zogenaamde bloembaklijst, waarop de hoeveelheid bloem per artikel per receptuur wordt opgeteld.

Receptuur: 1000 Wit		1 Groot brood	
Aantal	Artikel	Bloemgewicht (g)	Totaalgewicht (g)
1509	Wit ONGESNEDEN	550	829950
3	Wit maanzaad ONGESNEDEN	550	1650
			831600 (g) +

Receptuur: 2000 Tarvo		1 Groot brood	
Aantal	Artikel	Bloemgewicht (g)	Totaalgewicht (g)
24	Tarvo ONGESNEDEN	550	13200
			13200 (g) +

Op de baklijst zijn nu 3 wit maanzaad ONGESNEDEN opgenomen. Dit klopt, want er zijn 1 heel en 3 halve broden besteld.